

L'ART DE LA MANIPULATION RWANDAISE

LA "MÉTIS" COMME ARME DE GUERRE

Note de vigilance n°IV

01 Janvier 2026

Par Gabriel Zagabe, auteur, chercheur indépendant



Une force armée étrangère se dissimule derrière des civils afin de transformer une riposte militaire en accusation ethnique, illustrant l'usage du bouclier humain identitaire comme outil de propagande et d'inversion des responsabilités.

QUAND LA RUSE DEVIENT STRATÉGIE

Depuis plusieurs années, la crise persistante à l'Est de la République démocratique du Congo fait l'objet d'une lecture internationale profondément biaisée. Derrière les discours humanitaires, les narratifs moralisateurs et les simplifications ethniques du Rwanda, se cache une stratégie sophistiquée de manipulation politique et communicationnelle. Cette tribune vise à mettre en lumière un mécanisme précis : l'usage de la confusion ethnique comme arme de guerre rwandaise.

C'est précisément cette logique qui éclaire la stratégie militaire et communicationnelle déployée par le

régime rwandais dans la crise à l'Est de la République démocratique du Congo.

Cette stratégie repose sur une confusion volontairement entretenue entre, d'une part, des unités régulières de l'armée rwandaise, composées d'hommes et de femmes hautement entraînés de la Rwanda Defence Force (RDF), héritière du Front patriotique rwandais (FPR) et, d'autre part, des populations civiles congolaises partageant parfois des proximités ethniques ou linguistiques avec ces forces.

La mêtis (μῆτις) désigne, dans la pensée grecque antique, la ruse de l'intelligence, une forme de rationalité indirecte fondée sur le contournement, la dissimulation, l'ambiguïté et l'adaptation.

Dans la guerre de Troie, Ulysse incarne la mêtis, cette « intelligence rusée » propre à la pensée grecque antique, qui permet de triompher non par la force brute, mais par la ruse, la dissimulation et la manipulation du sens. Une rationalité indirecte fondée sur l'ambiguïté maîtrisée, l'anticipation psychologique et la production délibérée de confusion stratégique chez l'adversaire.

Le bouclier humain ethnique fonctionne comme un levier militaire, diplomatique et narratif, visant à entraver la riposte, orienter l'opinion internationale et délégitimer toute lecture critique.

Cette indistinction fabriquée permet à des éléments militaires rwandais de se fondre dans la population civile, transformée de facto en bouclier humain, tout en rendant toute riposte congolaise politiquement et moralement risquée.

LUCIDITÉ ET VIGILANCE FACE À LA CONFUSION ORGANISÉE

Distinguer l'agression militaire, protéger les civils et refuser l'instrumentalisation identitaire

La confusion n'est jamais neutre dans un conflit armé. Lorsqu'elle est entretenue, structurée et exploitée, elle devient une arme à part entière. Dans la crise à l'Est de la République démocratique du Congo, l'un des enjeux majeurs réside précisément dans cette bataille du sens : savoir nommer correctement les faits, identifier les acteurs réels et refuser les glissements sémantiques qui transforment une agression militaire en conflit identitaire.

La communauté internationale porte ici une responsabilité particulière. À force de lectures simplifiées, de raccourcis moralisateurs et d'analyses décontextualisées, elle risque de renforcer involontairement une stratégie de manipulation qui prospère sur l'ambiguïté. Toute situation complexe n'est pas nécessairement symétrique, et toute référence à l'ethnicité n'implique pas automatiquement une persécution. La vigilance intellectuelle est donc une exigence, non un luxe.

L'inversion du récit

Lorsque la République démocratique du Congo s'attaque à des infiltrés armés opérant illégalement sur son territoire, et relevant en réalité de l'armée rwandaise, la Rwanda Defence Force RDF ex FPR, Kigali procède à une inversion immédiate du narratif.

Par un glissement sémantique soigneusement calculé, une action militaire dirigée contre une armée étrangère infiltrée est requalifiée,

dans la communication rwandaise, en attaque contre "les Tutsi" en tant que groupe. Ce déplacement du sens transforme la nature même du conflit.

Ainsi :

- on ne frappe plus une armée étrangère,
- on « attaque une ethnie » ;
- on ne résiste plus à une agression,
- on « menace une minorité ».

Dans ce renversement discursif, **le régime rwandais s'érige en faux protecteur**, prétendant intervenir pour sauver des « **Tutsi en danger** », tout en mobilisant les ONG, l'opinion internationale et le langage des droits de l'homme. Cette mise en scène permet de blanchir la violence du RDF/FPR, tout en criminalisant la défense congolaise.

La confusion ainsi produite ne relève pas de l'erreur ou du malentendu : elle constitue un instrument stratégique, au service direct des intérêts du régime agresseur.

Une distinction impérative : Il est vital de distinguer deux réalités fondamentalement différentes. D'une part, le régime rwandais et son appareil militaire (RDF/FPR), engagés dans des opérations armées documentées sur le territoire de la RDC. D'autre part, les Tutsi congolais, citoyens de la RDC, qui doivent être protégés sans ambiguïté comme tous les autres Congolais.

Confondre ces deux réalités n'est pas une erreur d'analyse : c'est l'objectif même de la manipulation.

C'est précisément l'objectif recherché par la stratégie de manipulation.

La question centrale

La question décisive devient alors la suivante : de qui parle-t-on réellement lorsque certaines déclarations militaires ou politiques sont prononcées ?

S'agit-il de militaires infiltrés, liés au régime rwandais et opérant clandestinement sur le sol congolais ?

Ou de citoyens tutsi congolais, civils, vivant paisiblement et sans lien avec une puissance étrangère ?

La réponse dépend du cadre de lecture que l'on adopte, et c'est précisément à cet endroit que la métis opère, en orientant la perception plutôt que les faits.

Il convient de le rappeler avec clarté, la République démocratique du Congo n'a aucun différend avec les citoyens tutsi congolais qui vivent en paix et ne font pas mèche avec un régime étranger. L'amalgame n'est ni spontané ni local. L'idéologie de la peur, l'accusation systématique d'« anti-tutsisme » et l'inversion morale des responsabilités sont conçues, planifiées et diffusées depuis Kigali, comme instruments de dissuasion critique et de justification politique.

REFUSER LA CONFUSION, ASSUMER LA RESPONSABILITÉ

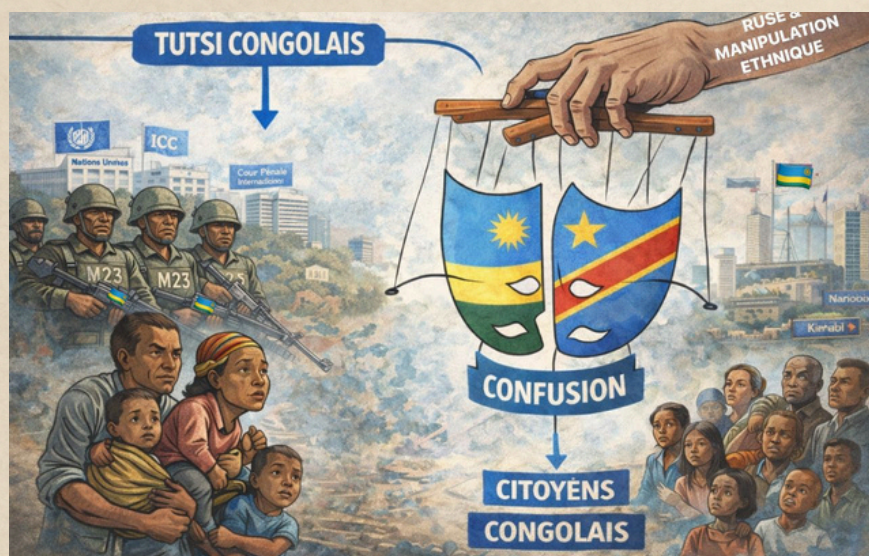
Nommer les faits, protéger les civils et préserver l'exigence de vérité

Refuser la confusion n'est ni un luxe intellectuel ni une posture morale abstraite. Dans les conflits asymétriques contemporains, où la bataille du récit précède et accompagne la violence armée, la clarté devient une responsabilité politique majeure. Sans distinction rigoureuse des acteurs, des faits et des responsabilités, toute action militaire, diplomatique ou humanitaire est condamnée à l'impasse.

Les stratégies de brouillage narratif ne visent pas seulement à masquer une agression : elles cherchent à paralyser toute lecture critique, en plaçant l'adversaire sous la menace permanente de la disqualification morale. Ce déplacement du débat, du fait vers l'émotion, de l'acteur armé vers l'identité, empêche toute résolution durable des conflits et expose les populations civiles à une instrumentalisation cynique.

Refuser cette confusion ne signifie ni prendre parti pour un camp, ni nier les souffrances historiques. Cela consiste à assumer une exigence minimale de vérité, condition indispensable à la protection des civils, à la responsabilité des acteurs armés et à la crédibilité du droit international.

C'est à ce prix seulement que la paix peut cesser d'être un slogan et redevenir un horizon politique.



Références

Ancrage dans les travaux et enquêtes indépendants

Les distinctions et mécanismes évoqués ici sont documentés et analysés dans de nombreuses sources internationales crédibles, notamment :

- Nations unies, Rapports du Groupe d'experts sur la RDC (2010–2024)
- Human Rights Watch, DR Congo: Rwanda's Role in the M23 Rebellion
- International Crisis Group, rapports sur les Grands Lacs et le M23
- Filip Reyntjens, The Great African War
- Gérard Prunier, Africa's World War
- Jason Stearns, Dancing in the Glory of Monsters
- Mapping Report (ONU, 2010) – violations graves des droits humains en RDC

Ces sources convergent sur l'existence de stratégies d'infiltration, de déni plausible et de manipulation narrative dans la région.